

GS RETI s.r.l.

Politica Integrata

del Sistema di Gestione Integrato

“Qualità, Salute e Sicurezza, Ambiente”

integrato in relazione ai requisiti delle norme di riferimento

UNI EN ISO 9001:2015

UNI EN ISO 14001:2015

UNI ISO 45001:2018

UNI ISO 39001:2016

Politica Integrata - Rev. 2 del 02 gennaio 2024

Approvata da:

Direzione Generale Ghelfi Susanna

Rappresentante legale Ghelfi Susanna

Datore di lavoro in termini di Salute e Sicurezza e RSPP Susanna Ghelfi

La Politica Integrata per l’Ambiente, la Qualità, la Salute e la Sicurezza della nostra azienda, intesa come la capacità di soddisfare le esigenze del Cliente, coincide con la volontà di erogare le prestazioni in conformità alle disposizioni legislative e normative del settore e in misura efficace per il Cliente.

È quindi primaria importanza per **GS RETI** lo sviluppo delle proprie attività, in un’ottica di miglioramento continuo, considerando la fondamentale importanza che le stesse rivestono, relativamente al loro impatto sull’ambiente circostante, e relativamente all’impatto che hanno sulla Salute e Sicurezza sui luoghi di lavoro.

È nostra Politica progettare, costruire posare e mantenere gli impianti di distribuzione di energia elettrica e di telecomunicazione in ottemperanza a quanto prescritto dalle norme tecniche applicabili per sicurezza e funzionalità ed al rispetto di possibili e futuri requisiti legislativi, soprattutto di salvaguardia per l’ambiente. Inoltre, porre molta attenzione nel determinare e soddisfare aspetti che pur non essendo espressamente richiesti sono comunque ritenuti molto importanti dai Committenti e Appaltatori.

La Politica della nostra Società, compatibilmente con la propria natura, ed avendo considerato tutti gli impatti ambientali ed i rischi e pericoli per la salute e sicurezza, derivanti dalle attività, dai prodotti e dai servizi effettuati, si impegna:

- ad ottimizzare la movimentazione dei documenti all’interno di **GS RETI**, assicurando una corretta gestione, quindi, di un migliore rapporto diretto con il Committente; a creare una struttura organizzata, in cui il personale disponga di istruzioni opportunamente
- codificate in grado di assicurare una gestione corretta delle attività;
- ad addestrare il personale allo scopo di garantirne l’interscambiabilità in funzione delle mansioni da svolgere, con l’obiettivo di creare personale preparato e qualificato;
- al soddisfacimento dei requisiti ed all’efficacia del nostro sistema di gestione per la qualità, con un continuo impegno al miglioramento continuo;
- a definire, raccogliere ed analizzare ogni dato possibile affinché si possano individuare, perseguire e raggiungere obiettivi di miglioramento;
- al miglioramento continuo di tutte le proprie attività e alla prevenzione dell’inquinamento, attraverso una rigorosa gestione dei rifiuti prodotti dalle lavorazioni;
- alla prevenzione delle lesioni e della cattiva salute, e al miglioramento continuo della gestione per la Salute e Sicurezza e delle prestazioni in tema di Salute e Sicurezza, sia durante le attività lavorative che durante gli spostamenti nei tragitti stradali;
- al rispetto delle prescrizioni legali applicabili e delle altre prescrizioni che l’organizzazione sottoscrive, che riguardano i propri aspetti ambientali e di salute e sicurezza;
- a fornire il quadro di riferimento per stabilire e riesaminare con cadenza periodica gli obiettivi e i traguardi ambientali e di salute e sicurezza;
- ad individuare e mettere a disposizione della nostra organizzazione ogni risorsa necessaria per conseguire gli scopi prefissati e gli obiettivi individuati;
- ad essere attenta all’innovazione tecnologica di apparecchiature e attrezzature sia operative che tecnico amministrative, affinché quanto realizzato soddisfi i requisiti sopra specificati;
- al corretto utilizzo di ogni mezzo, nel rispetto delle prescrizioni cogenti per la sicurezza e per l’ambiente, con l’obiettivo della riduzione del rischio di incidente mortale e grave e delle infrazioni al codice della strada;
- al continuo miglioramento del livello professionale del nostro personale;

- a selezionare accuratamente i fornitori di materiali e servizi che possono influenzare positivamente la qualità che intendiamo fornire, valutando anche il loro impatto sull'ambiente e sulla salute e sicurezza, proponendoci per una comunicazione più attiva e finalizzata alla sensibilizzazione del fornitore nei confronti delle tematiche ambientali e di salute e sicurezza;
- a prestare molta attenzione al miglioramento continuo degli aspetti organizzativi interni affinché assicurino un efficiente collegamento con Committenti e fornitori;
- a rendere visibile all'esterno (enti pubblici, clienti, fornitori e comunità circostanti)
- tutte le iniziative finalizzate al miglioramento degli impatti ambientali e delle tematiche di salute e sicurezza di **GS RETI**.

L'analisi dei dati rilevabili dal monitoraggio di tutti i nostri processi con le informazioni relative alla percezione del Committente su quanto abbiamo soddisfatto i requisiti individuati, ci permetterà di definire obiettivi misurabili e recepire raccomandazioni volti al miglioramento continuo del Sistema di Gestione per Integrato per Ambiente, Qualità, Salute e Sicurezza secondo le normative **UNI EN ISO 9001/UNI ISO 45001/UNI EN ISO14001/UNI ISO 39001**.

Mediante riesami prestabiliti in coincidenza con i dati relativi agli elementi in ingresso da considerare, la Direzione si assicura che il Sistema sia sempre idoneo, adeguato ed efficace nel sostenere la Politica stabilita, assicurandosi altresì in tali momenti che:

- la Politica sia costantemente riesaminata affinché risulti sempre idonea ed adeguata
- agli scopi dell'organizzazione;
- le informazioni riguardanti le modifiche che potrebbero avere effetti sul Sistema di Gestione Integrato vengano analizzate;
- gli obiettivi stabiliti siano stati raggiunti e che il risultato ottenuto sia stato efficace.

La nostra politica, si basa anche e soprattutto, nel far conoscere sia al nostro personale e soprattutto all'esterno, la nostra attività, che presentiamo:

GS RETI s.r.l.

è un'azienda specializzata nella Progettazione, costruzione, posa e manutenzione di impianti di distribuzione di energia elettrica e telecomunicazioni

La struttura aziendale è composta dalle seguenti Funzioni aziendali:

- | | |
|-------------------------------------|-------------|
| ▪ Direzione Generale | DG |
| ▪ Ufficio Tecnico e Progettazione | UTP |
| ▪ Commerciale | COM |
| ▪ Acquisti | ACQ |
| ○ Con ricevimento merci in ingresso | MAG |
| ○ Controllo qualità in ingresso | CQ |
| ▪ Produzione | PROD |
| ○ Controllo qualità in process | CQ |
| ○ Manutenzione | MAN |
| ▪ Sistema Gestione Integrato | SGI |
| ○ Risorse umane | RU |

- Amministrazione

AMM

oltre alle figure legislative previste dal D.lgs. 81/08:

- Responsabile Servizio di Prevenzione e Protezione **RSPP**
- Rappresentante dei Lavoratori per la Sicurezza **RLS**
- Addetti Antincendio **AAI**
- Addetti Primo Soccorso **APS**

Ove contrattualmente concordato, per lavorazioni rilevanti, **GS RETI** redige altresì appositi Piani di Avanzamento Lavori, facendo riferimento al proprio sistema di gestione integrato, basato sulle norme UNI EN ISO 9001:2015 / UNI EN ISO 45001:2018/UNI EN ISO 14001:2015

Macchinari ed attrezzature da cantiere

I principali macchinari e attrezzature da cantiere utilizzate sono le seguenti:

- ✓ Argani
- ✓ Betoniere a bicchiere e motocaricole
- ✓ Compressori
- ✓ Presse idrauliche
- ✓ Benne
- ✓ Carrucole di servizio
- ✓ Cavalletti alzabobine
- ✓ Decespugliatori e motoseghe
- ✓ Falconi
- ✓ Funi e catene con ganci di sicurezza
- ✓ Gruppi elettrogeni
- ✓ Martelli pneumatici
- ✓ Piastre vibranti e vibrocostipatori
- ✓ Autocarri
- ✓ Autocarri con gru
- ✓ Escavatori e pale
- ✓ Mezzi 4 x 4
- ✓ Rulli per asfalti
- ✓ Piattaforme elevabili

Apparecchiature per il controllo

- ✓ Chiavi dinamometriche
- ✓ Rotelle metriche e bindelle
- ✓ Rilevatori di tensione

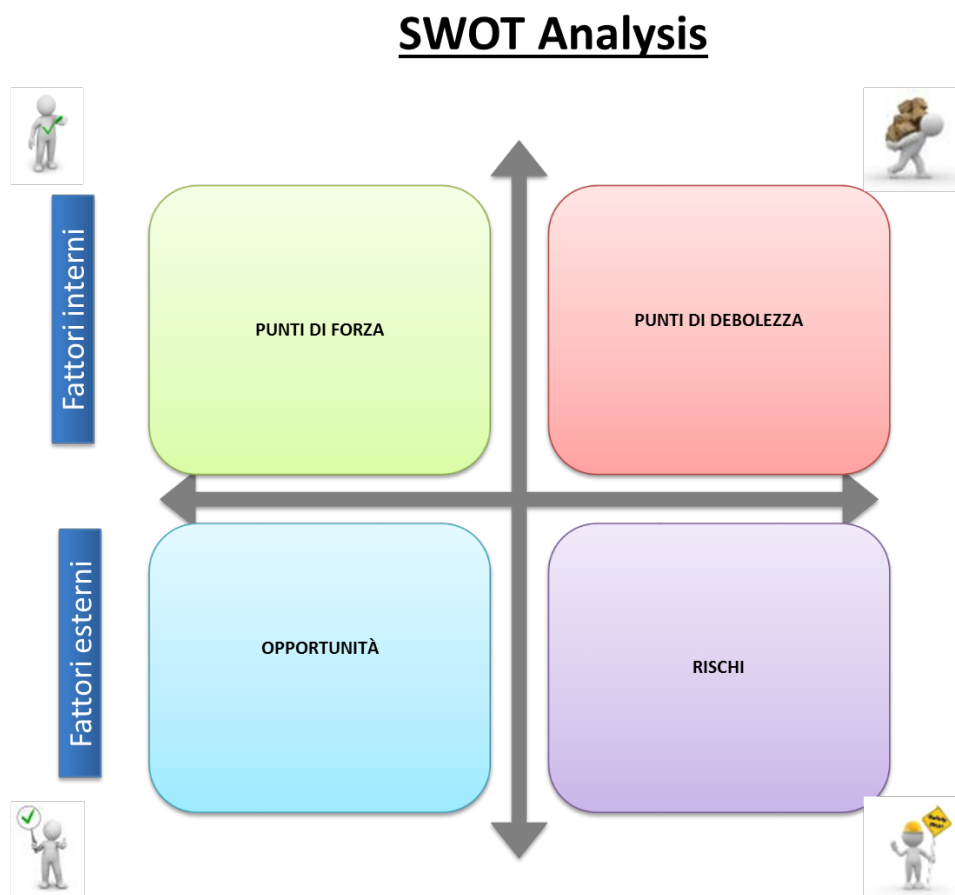
Attività da cantiere

- ✓ Azienda specializzata nella

Progettazione, costruzione, posa e manutenzione di impianti di distribuzione di energia elettrica e telecomunicazioni.

Per avere una visione completa dei fattori interni ed esterni che influenzano l'organizzazione, **GS RETI** ha coinvolto tutte le competenze presenti in azienda.

Ogni cambiamento del contesto viene gestito con gli strumenti sopra indicati e come input al riesame di direzione.



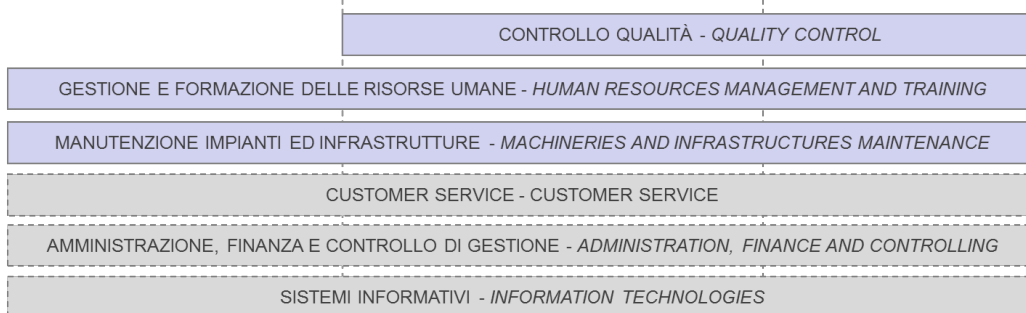
Nell'individuazione e definizione dei processi sono definiti gli elementi in entrata, le attività di processo, includendo responsabilità ed eventuali registrazioni, e gli elementi in uscita, in accordo con lo schema sotto riportato (tratto dal documento "Guida all'approccio per processi dei sistemi di gestione integrata").

**RESPONSABILITÀ DELLA DIREZIONE –
MANAGEMENT RESPONSIBILITY**

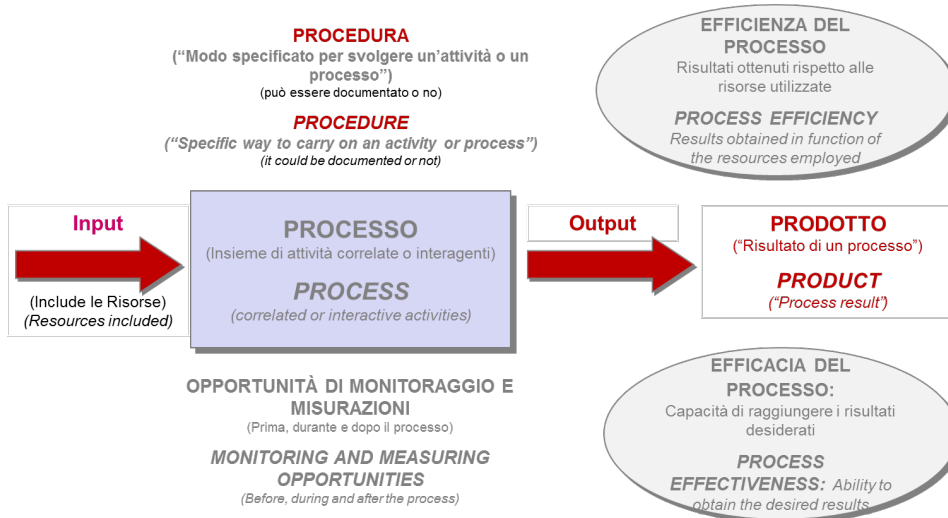
PROCESSI PRIMARI - PRIMARY PROCESSES



PROCESSI DI SUPPORTO - SUPPORT PROCESSES



Il successivo schema riassume i principali processi aziendali, ed i processi a supporto:



Calvagese della Riviera, 02/01/2024

GS RETI s.r.l.
Direzione Generale
Susanna Ghelfi

C.F. e P. IVA: 04135320986
Mail: Info@gsreti.it PEC: Info@pec.gsreti.it
Cell.: +39 347.0044236 / +39 348.3513599